

AVX CG01 Návod na použitie



COFFEE GARDEN.sk

COFFEE STORE

BEZPEČNOSTNÉ POKYNY

ČÍTAJTE POZORNE A USCHOVAJTE NÁVOD NA BUDÚCE POUŽITIE.

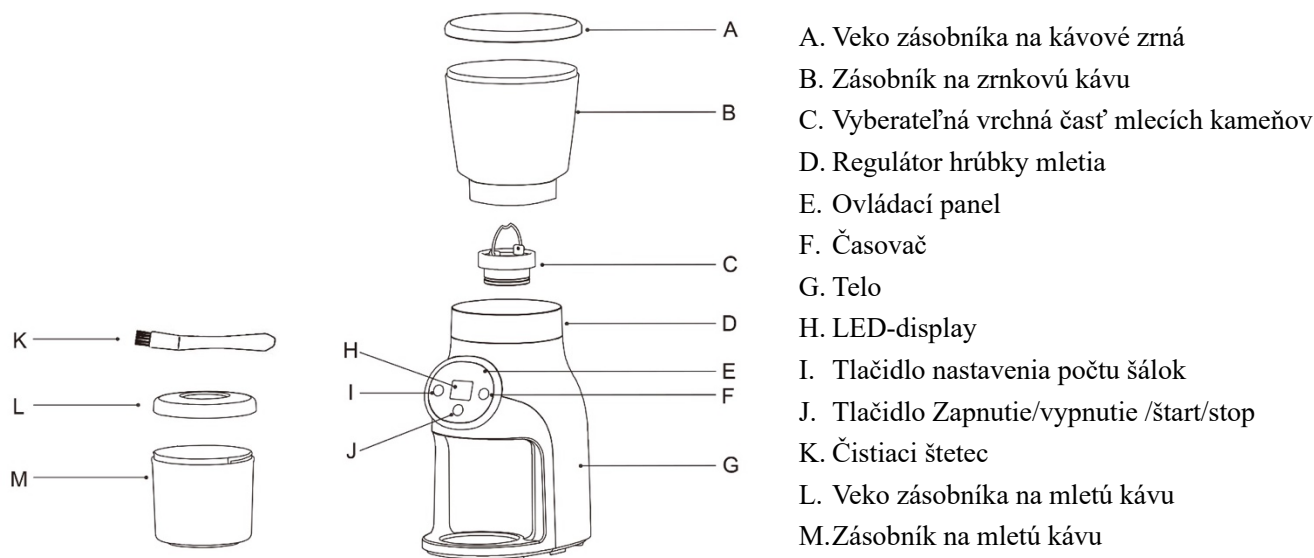
- Tento spotrebič môžu používať osoby so zníženými fyzickými, zmyslovými či mentálnymi schopnosťami alebo s nedostatkom skúseností a znalostí, ak sú pod dozorom alebo boli poučené o používaní spotrebiča bezpečným spôsobom a rozumejú prípadným nebezpečenstvám.
- Spotrebič nesmú používať deti ani sa s ním nesmú hrať.
- Spotrebič a jeho prívodný kábel udržiajte mimo dosahu detí.
- Tento spotrebič je určený iba na použitie v domácnosti.
 - Nie je určený na použitie v priestoroch, ako sú:
 - kuchynské kúty pre personál v obchodoch, kanceláriách a ostatných pracoviskách;
 - hotelové alebo motelové izby a iné obytné priestory
 - poľnohospodárske farmy
 - podniky zaisťujúce nocľah s raňajkami.
- Spotrebič slúži na mletie zrnkovej kávy. Nepoužívajte ho na iné účely.
- Upozornenie: Nesprávne použitie môže viesť k zraneniu.
- Spotrebič nepoužívajte na komerčné účely, v priemyselnom prostredí alebo vonku.
- Spotrebič nekladte na elektrický alebo plynový varič, na okraj stola, okenné parapety, odkvapkávaciu dosku drezu alebo na nestabilné povrchy.
- Spotrebič odkladajte iba na rovný, suchý a stabilný povrch.
- Pred pripojením spotrebiča k sieťovej zásuvke sa uistite, že sa jeho nominálne napätie uvedené na typovom štítku zhoduje s elektrickým napätím zásuvky.
- Zásobník na kávové zrná nepreplňajte ani ho neplňte mletou alebo instantnou kávou, karamelizovanými alebo inak špeciálne upravenými kávovými zrnami, kakaovými bôbmi alebo inými surovinami či predmetmi. V opačnom prípade by mohlo dôjsť k poškodeniu spotrebiča.
- Pred uvedením spotrebiča do prevádzky sa uistite, či je správne zostavený.
- Dbajte na to, aby sa v priebehu prevádzky nedostali do zásobníka na kávové zrná časti oblečenia, vlasy, kuchynské pomôcky alebo iné predmety. Zásobník musí byť vždy riadne uzatvorený.
- Pravidelne kontrolujte stav naplnenia zásobníka na mletú kávu.
- Aby ste zabránili prehriatiu spotrebiča, po 5 minútach prevádzky ho nechajte asi na 10 minút vychladnúť.
- Spotrebič vždy vypnite a odpojte od sieťovej zásuvky, ak ho nebudete používať a ak ho nechávate bez dozoru, pred montážou, demontážou alebo čistením.
- Spotrebiče udržiajte v čistote. Pri vyčistení postupujte podľa pokynov uvedených v kapitolách čistenie a údržba.
- Spotrebič neoplachujte pod tečúcou vodou ani ho neponárajte do vody alebo inej tekutiny.
- Na prívodný kábel nekladte ťažké predmety. Dbajte na to, aby nevisel cez okraj stola alebo aby sa nedotýkal horúceho povrchu a aby sa jeho vidlica nedostala do kontaktu s vodou alebo vlhkosťou.
- Spotrebič odpájajte od sieťovej zásuvky ťahom za zástrčku, nie za prívodný kábel. Inak by mohlo dôjsť k poškodeniu prívodného kábla alebo zásuvky.
- Ak je prívodný kábel poškodený, musí ho vymeniť autorizované servisné stredisko alebo iná podobne kvalifikovaná osoba, aby sa zabránilo vzniku nebezpečnej situácie. Spotrebič s poškodeným prívodným káblom je zakázané používať.
- Spotrebič nepoužívajte, ak nefunguje správne alebo javí známky poškodenia.
- Aby sa zabránilo vzniku nebezpečnej situácie, spotrebič neopravujte sami ani ho nijako neupravujte. Všetky opravy zverte autorizovanému servisnému stredisku. Zásahom do spotrebiča sa vystavujete riziku straty zákonného práva z chybného plnenia, prípadne záruky za akosť.

MLETIE

Správne mletie kávy je nevyhnutné na dosiahnutie správnych chutí. Jemnosť a množstvo mletia závisí od konkrétneho spôsobu prípravy, kapacity filtračného koša a kávy. Hrúbka mletia sa môže nastaviť od veľmi jemného mletia (napríklad turecká káva) až po veľmi hrubé mletie (french press).

Ak je káva pre danú metódu prípravy príliš jemne namletá, káva sa nadmerne extrahuje a výsledkom bude horká chuť. Káva mletá na príliš hrubú zrnitosť vedie ku kyslej, pod extrahovanej káve. Okrem toho, v poslednom prípade káva bude vodnatá a výsledok prípravy bude zlý.

POPIS ČASTÍ MLYNČEKA



Upozornenie:

Ak nepoužívate mlynček dlhšie ako 3 minúty, automaticky sa prepne do režimu úspory energie. Na zapnutie stlačte jedno z tlačidiel.


PRED PRVÝM POUŽITÍM



- Vyberte mlynček z krabice.
- Uistite sa, že je mlynček nepoškodený a vyzerá korektne.
- Utrite mlynček vlhkou handrou.
- Umyte zásobník na zrnkovú kávu a vrchnák zásobníka na zrnkovú kávu teplou vodou.
- Po umytí počkajte až umývané komponenty vyschnú.
- Postavte mlynček na rovnú a tvrdú podložku.
- Nasypťte zrnkovú kávu do zásobníka na kávu.
- Mlynček je pripravený na použitie.

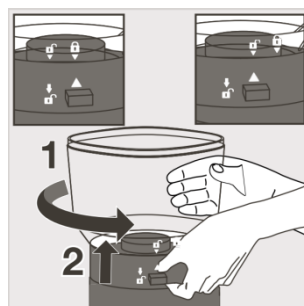
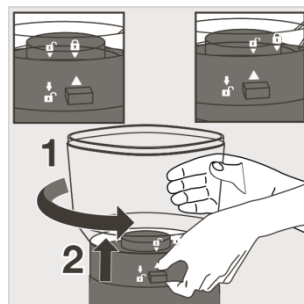
SPRÁVNE POUŽÍVANIE ZÁSObNÍKA NA ZRNKOVÚ KÁVU

Odstránenie zásobníka na zrnkovú kávu

1. Odpojte mlynček na kávu zo zásuvky.

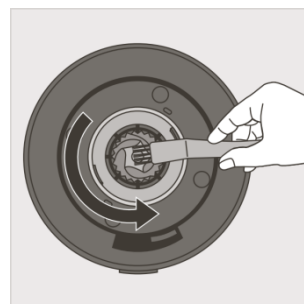
2. Stlačte smerom nadol tlačidlo  na uvoľnenie zásobníka zrnkovej kávy na zadnej strane mlynčeka.


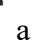
3. Druhou rukou otáčajte zásobník na zrnkovú kávu proti smeru hodinovým ručičkám až dovtedy kým znak  nebude na rovnakej pozícii ako znak .

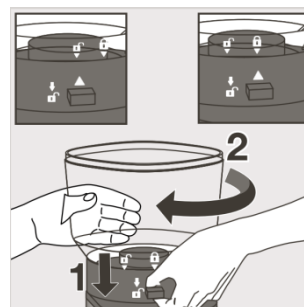


Nasadenie zásobníka na zrnkovú kávu

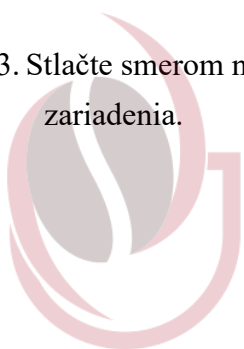
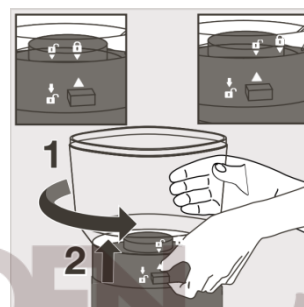
1. Uistite sa že mlecie kamene sú dostatočne čisté. V prípade že mlecie kamene nie sú čisté, vyčistite ich priloženou kefkou.



2. Nasad'ite zásobník na zrnkovú kávu tak aby znak  a  boli zarovno.





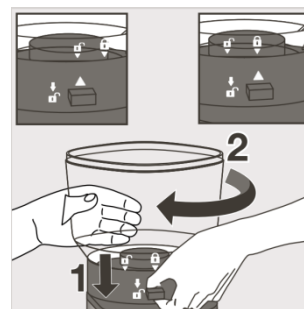
3. Stlačte smerom nadol tlačidlo  na uvoľnenie zásobníka na zadnej strane zariadenia.



COFFEE GARDEN.sk

COFFEE STORE

4. Druhou rukou otáčajte zásobník na zrnkovú kávu v smere hodinových ručičiek až dovtedy kým znak  nebude na rovnakej pozícii ako znak .

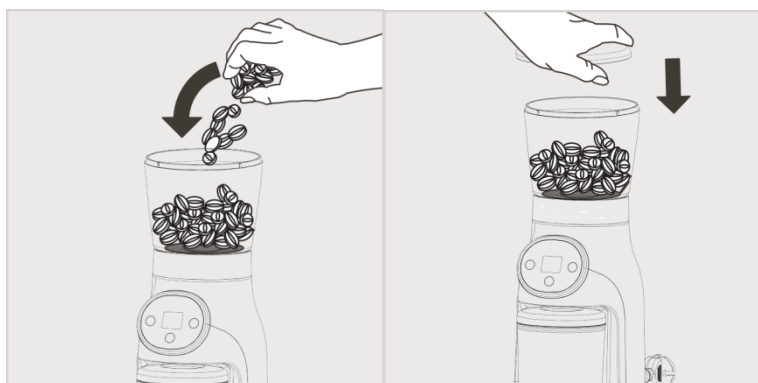


Poznámka 1. : Ak nie je zásobník na zrnkovú kávu správne nasadený, mlynček sa nezapne.

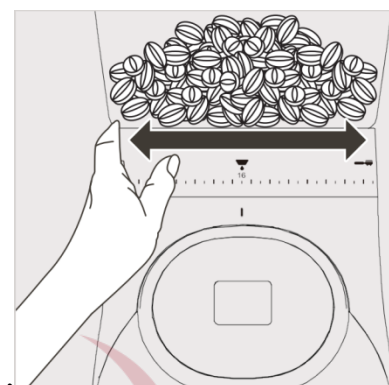
Poznámka 2. : Zásobník na zrnkovú kávu obsahuje automatický uzáver na spodnej časti, ktorý sa zatvorí pri odmontovaní zásobníka z mlynčeka.

NASTAVENIE HRÚBKY MLETIA

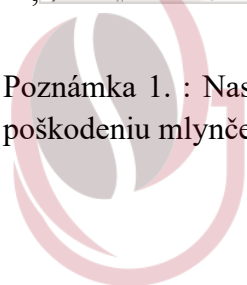
1. Skontrolujte či je zásobník na zrnkovú kávu správne nasadený na mlynček.
2. Naplňte zásobník na zrnkovú kávu zrnkovou kávou a nasadte veko zásobníka



3. Toto zariadenie má 31 pozícií na nastavenie hrúbky mletia. Pre nastavenie hrúbky mletia, otáčajte zásobníkom na mletú kávu od jemnejšieho nastavenia až po hrubšie nastavenie podľa vašich požiadaviek.








Poznámka 1. : Nastaviť mletie na jemnejšie je možné len počas mletia. V opačnom prípade môže dôjsť k poškodeniu mlynčeka.



COFFEE GARDEN.sk

COFFEE STORE

ODPORÚČANÉ NASTAVENIA MLETIA

	Turecká káva	Espresso	Vacum pot	Prekvapkávaná káva	V60, Chemex	French Press
Spôsob prípravy						
Hrúbka mletia	Jemné	Stredne Jemné	Stredné	Stredné	Stredne Hrubé	Hrubé
Nastavenie	1-2	3-5	6-10	11-20	17-25	26-31

OVLÁDANIE

Ovládací panel



Tlačidla



Zapnutie/vypnutie/štart/stop



Nastavenie počtu šálok 1-10



Časovač, 1-25 sekúnd

Ovládanie

1. Naplňte zásobník na zrnkovú kávu.
2. Nastavte hrúbku mletia.
3. Pripojte zariadenie do elektrickej siete, a po zapnutí sa na displeji zobrazí "01". Teraz je zariadenie v režime mletia podľa počtu šálok.
4. Tlačidlo šálky:

Pomocou tlačidla šálky zariadenie prepnete do režimu mletia podľa počtu šálok. V základnom nastavení zariadenie na displeji zobrazí hodnotu "01". Množstvo šálok, dĺžku mletia je možné nastaviť stlačením tlačidla šálky. Rozsah nastavení je od 1 do 10 a každá jednotka znamená cca 2.5s mletia.

Pre spustenie mletia stlačte tlačidlo „štart/stop“ a spustí sa mletie. Zariadenie automaticky zastaví mletie po dosiahnutí nastaveného času. V prípade že chcete zastaviť mletie skorej, stlačte tlačidlo „štart/stop“ a mletie sa zastaví.

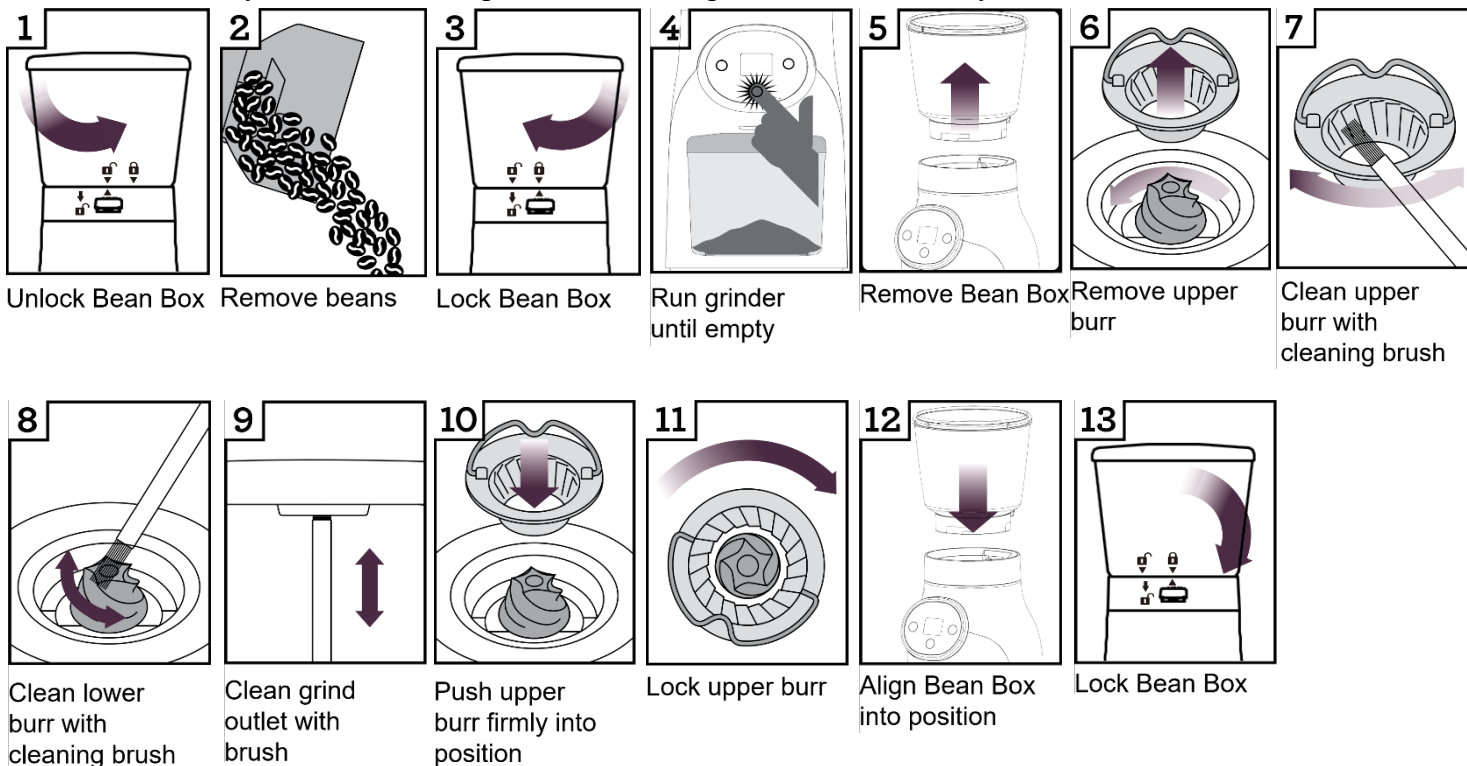
5. Tlačidlo časovač:

Po stlačení tlačidla časovača sa na displeji zobrazí hodnota „00” a zariadenie je prepnuté do režimu nepretržitého mletia. Pre spustenie mletia stlačte tlačidlo „štart/stop” a spustí sa mletie. Obrazovka zobrazuje v sekundách čas mletia. Pre ukončenie mletia stlačte tlačidlo štart/stop.

6. Štart/stop slúži na spustenie a ukončenie mletia

ČISTENIE MLECÍCH KAMEŇOV

Pravidelným čistením zabezpečíte dlhodobú správnu funkčnosť mlynčeka na kávu.



1. Odstráňte zásobník na zrnkovú kávu.
2. Odstráňte zrnkovú kávu zo zásobníka na zrnovú kávu.
3. Nasadíte zásobník na zrnkovú kávu na mlynček.
4. Spustite mletie, nechajte zapnuté mletie až pokiaľ mlynček nepomelie všetku kávu ktorá bola v mlynčeku.
5. Odstráňte zásobník na zrnkovú kávu.
6. Odstráňte vrchné mlecie kamene.
7. Vyčistite vrchné mlecie kamene pomocou priloženej kefy.
8. Vyčistite spodné mlecie kamene pomocou priloženej kefy.
9. Vyčistite výdajných mletej kávy pomocou priloženej kefy.
10. Nasadíte vrchné mlecie kamene
11. Zaisťujete vrchné mlecie kamene
12. 13. Nasadíte zásobník na zrnkovú kávu na mlynček.



COFFE GARDEN.sk

COFFEE STORE

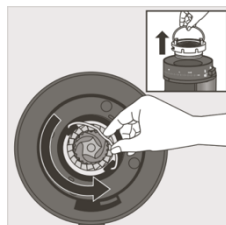
Dôležité upozornenie!

Pre správnu funkčnosť zariadenia:

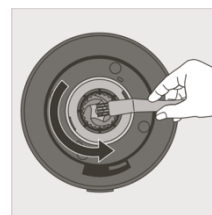
- Veko zásobníka zrnkovej kávy musí byť nasadené na zásobník.
- Veko zásobníka na mletú kávu musí byť správne nasadené
- Mlynček je vybavený ochranou proti prehriatiu a v prípade že sa motor prehreje mlynček sa automaticky vypne. Pre opätovnú funkčnosť je potrebné počkať aspoň 30 minút.

Údržba

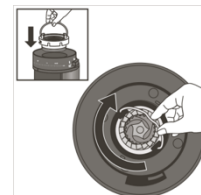
- Pred čistením, mlynček stále odpojte od elektrickej siete
- Nikdy neumiestnite zariadenie alebo elektrický kábel pod vodu alebo do kvapaliny
- Nepoužívajte agresívne čistiace prostriedky na čistenie zariadenia.
- Zásobník na zrnkovú kávu, zásobník na mletú kávu a ich veká je možné umývať teplou vodou ale tieto časti je potrebné dôkladne vysušiť pred použitím.
- Pre odstránenie vrchného mlecieho kameňa, chyťte držiak na mlecí kameň a otočte ho proti smeru hodinových ručičiek.



- Mlecie kamene čistite pomocou dodanej kefy



- Vnútro zásobníka na zrnkovú kávu, pravidelne čistite handričkou z mikrovlákien.



- Pre nasadenie vrchného mlecieho kameňa, vložte späť mlecí kameň do mlynčeka a otočte kameň v smere hodinových ručičiek.



COFFE GARDEN.sk
COFFEE STORE

Odstránenie problémov

Kód chyby na displeji	Popis problému	Odstránenie problému
E1	Zásobník zrnkovej kávy nie je nasadený alebo je zle nasadený	Nasaďte zásobník na zrnkovú kávu
E2	Prebehlo viac ako 5 mlecích cyklov za sebou a zariadenie sa vyplo kvôli ochrane.	Odpojte zariadenie od elektrickej siete a počkajte až zariadenie vychladne.
	Prehrial sa motor.	Počkajte aspoň 30 minút aby vychladol motor.

Dôležité informácie pre správne nakladanie so spotrebičom v zmysle smernica 2002/86/ES



Po ukončení používania spotrebiča ho odovzdajte na špeciálne zberné stredisko, alebo ho vráťte takému poskytovateľovi, ktorý vykonáva spätný zber elektrospotrebičov. Separovaným zberom domácich elektrospotrebičov predchádzate negatívnym vplyvom na prostredie a zdravie, a šetríte energiu a prírodné zdroje. Symbol prečiarknutej odpadovej nádoby upozorňuje na skutočnosť, že spotrebič nemá byť likvidovaný v bežnom domácom odpade, ale vyššie uvedeným spôsobom - separovaným zberom.



COFFEE GARDEN.sk
COFFEE STORE